

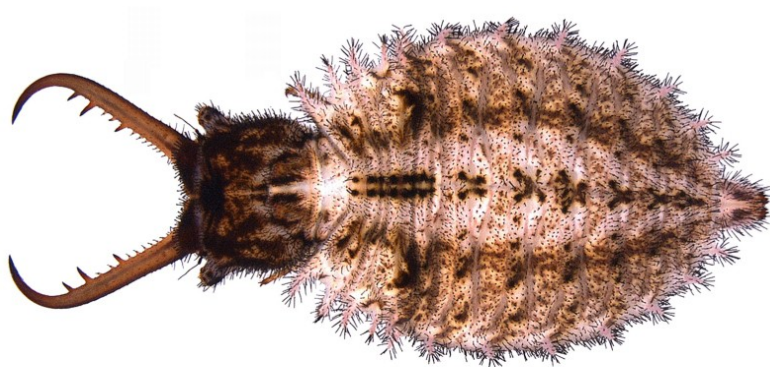
***Deleproctophylla australis* (Fabricius, 1787)**



Maschio da Niolu, 2007



Femmina da Niolu, 2007



Larva da Badano & Pantaleoni, 2014b

Specie mediterranea dall'ecologia praticamente ancora sconosciuta, presente dal livello del mare sino ai 700 m. Adulti presenti tra maggio ed agosto (Aspöck et al., 1980).

Stadi preimmaginali: Badano & Pantaleoni, 2014b.

Ampiezza dell'ala anteriore delle immagini: da 19 a 26 mm. (Aspöck et al., 1980).

Distribuzione regionale italiana:

Toscana; Lazio; Abruzzo; Campania; Basilicata; Puglia; Calabria; Sicilia (comprese isole Eolie); Sardegna (compresa isola di S.Antioco).

Pubblicazioni e segnalazioni che citano questa specie in Italia:

Cirillo, 1787; Rambur, 1842; Lefebvre, 1842a; Schneider, 1845; Costa, 1855, 1863, 1881; Minà-Palumbo, 1858, 1871; Hagen, 1860a, 1860b; Costa G., 1874; Brauer, 1876; Griffini, 1897; Van der Weele, 1908; Navás, 1913b; Capra, 1937b; Castellani, 1942, 1957; Aspöck et al., 1980; Pantaleoni, 1986a, 1990c; Letardi, 1991a, 1998b; Lo Valvo, 1994; Bernardi Iori et al., 1995; Letardi & Pantaleoni, 1996; Biondi et al., 1997; Pantaleoni & Letardi, 1998; Whittington, 2002; Niolu, 2007b; Pepe, 2007; Stevanin, 2007; Aspöck U. et H., 2007; Cesaroni, 2007; Mazzei, 2008a; Puntillo, 2009c; Ferrero, 2009; Lenzini, 2009f; Sechi, 2009q; Ferrero, 2010a,d; Muscarella, 2010h,

i; Labadessa, 2010; Pisciotta, 2012a; Romano, 2011c; Chiti, 2013; Pagliai, 2013; Rustici, 2013; AAVV, 2014b, 2015a, b, 2017a, 2018b; Badano & Pantaleoni, 2014b; Pagliai & Bruni, 2014; Letardi & Scalercio, 2018; A.A.V.V., 2019a, 2021a, 2022a,b, 2024a; Poggi, 2024;



tutti i materiali del sito sono rilasciati con [Licenza Creative Commons - Attribuzione - Non Commerciale - Condividi allo stesso modo - 2.5 - Italia](https://creativecommons.org/licenses/by/2.5/it/).